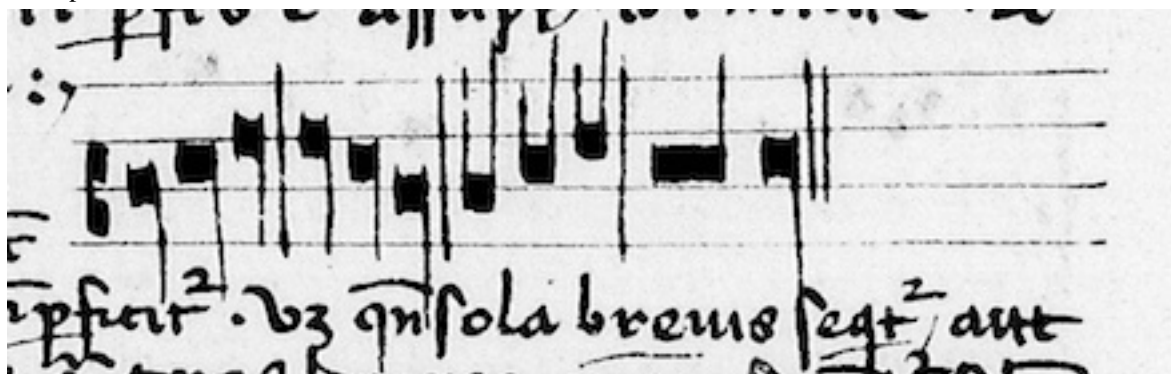


1.

Omni desideranti notitiam artis mensurabilis tam novae quam veteris obtinere certas regulas huic praesentes sub brevi compendio proponere meo propono fideliter assignare; cujus antiquitatem per Franconem notum omnibus tradidisse. Noviterque per Philippum in maiori parte subtiliter invenisse; et quia voces seu notulas proportionabiliter omnes in hoc opere mensurare, prout longae vel breves, semibreves, ac minime figurantur. Igitur ad valorem et figurationem ipsarum breviter procedamus.

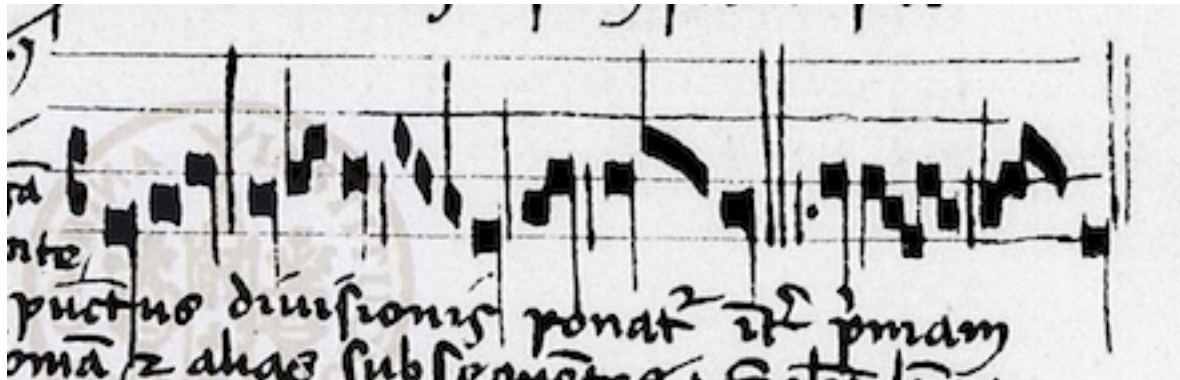
2.

Longa igitur est sub forma quadra habens tractum a parte dextra ascendentem vel descendentem, vel duos, quorum dexter excedit sinistrum. Et talis vocatur plica longa. Et valet tria tempora in modo perfecto, duo autem in imperfecto. Modus perfectus cognoscitur per pausas, scilicet, quando pausae inter longas sunt perfectae, vel quando de longa ad longam numerus ternarius computatur. Modus autem imperfectus est ipsas breves vel tempora per numerum binarium computare. Et dicitur imperfectus eo quod numerus binarius est imperfectus. Numeros vero ternarius perfectus est assumptus a Trinitate etcetera. Exemplum omnium istorum:



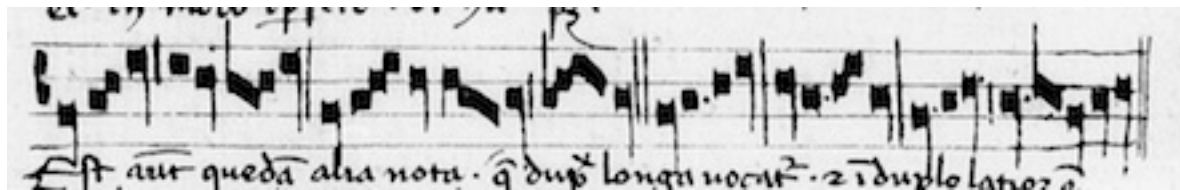
3.

Item longa licet valeat tria tempora in modo perfecto sicut dictum est, tamen tribus modis imperficitur. Videlicet quando sola brevis sequitur, aut praecedit. Vel quando plures quam tres breves ipsam secuntur similiter imperficitur. Ut hic patet.



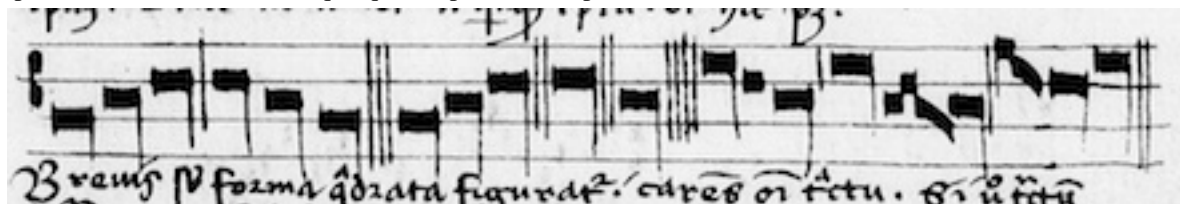
4.

Si autem duae, vel tres breves tamen secuntur ipsam longam nulla sola brevi praecedente, ipsa longa perfecta est; nisi punctus divisionis ponatur inter primam brevem et secundam; vel inter primam et alias subsequentes. Similiter, longa ante longam perfecta est. Et si longae addetur punctus perfectionis, perfecta est et in modo imperfecto. Ut hic patet:



5.

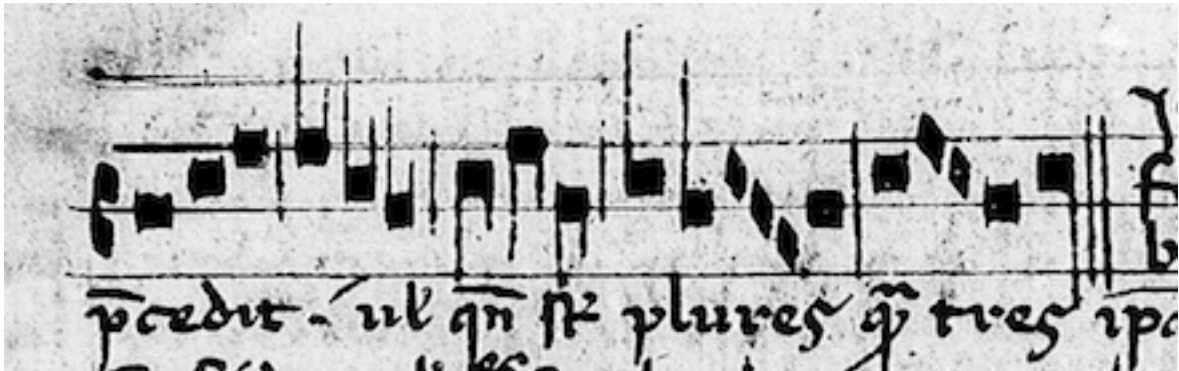
Est autem quaedam alia nota; quae duplex longa vocatur. Et in duplo latiore ipsa longa. Talis autem valet .VI. tempora in modo perfecto, et quatuor in modo imperfecto; et duobus modis tamen imperfectitur. Videlicet, a sola brevi sequente, vel praecedente. sicut inferius patebit, vel quando plures quam tres secuntur ipsam. Et tunc non valet nisi quinque tempora. Ut hic patet.



6.

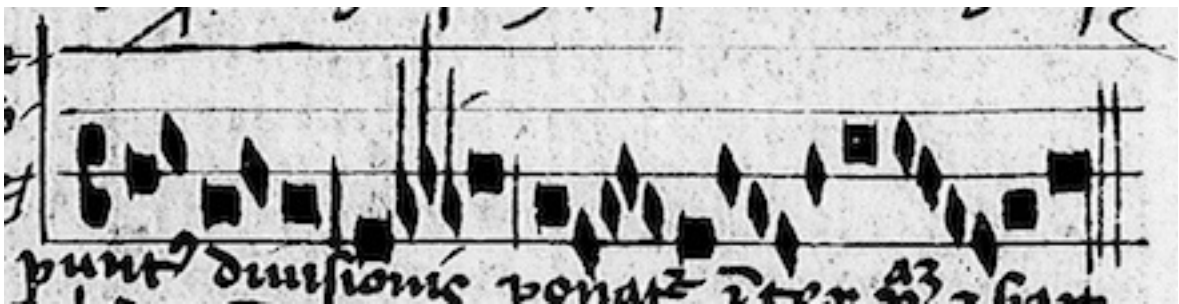
Brevis sive forma quadrata figuratur, carens omni tractu. Si vero tractum habuerit ante sinistram, vel duos quorum sinister longior sit dextro, tunc illa, plica brevis appellatur; et valet tres semibreves in tempore perfecto, duas autem imperfecto. Tempus perfectum est trium semibrevium assumpto pro qualibet brevi. Tempus imperfectum est, quando dividitur per duas semi

breves, variando, numerando, et mensurando, ut hic patet inferius. Volue cartam. # [Page 63v]#



7.

Item brevis tribus modis imperficitur, videlicet, quando sola semi brevis ipsam sequitur, aut praecedit; vel quando sunt plures quam tres ipsam sequentes, ut hic patet.

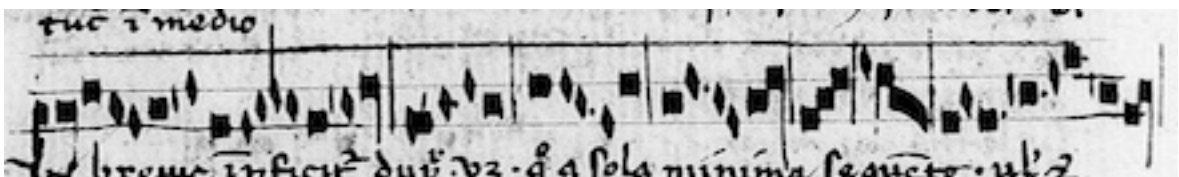


8.

Et si duae vel tres semibreves secuntur tamen nulla sola semibreui praecedente, perfecta est ipsa brevis, nisi punctus divisionis ponatur inter primam et secundam semibreve, vel alias subsequentes.

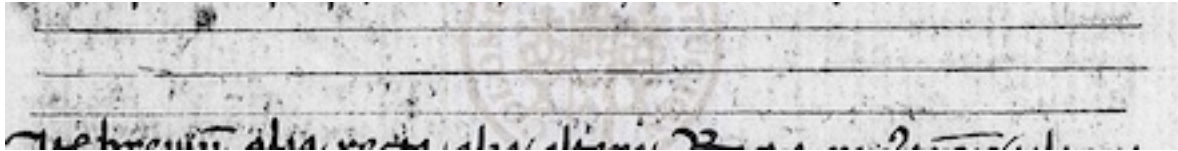
9.

Item sicut longa ante longam est perfecta semper, sic brevis ante brevem est perfecta semper. Et ex hoc sequitur quod similis ante similem non unquam imperficitur. Etiam punctus immediate postpositus perficit ipsam brevem in tempore tamen imperfecto, nisi per divisionem modi forsitan poneretur, et tunc in medio.



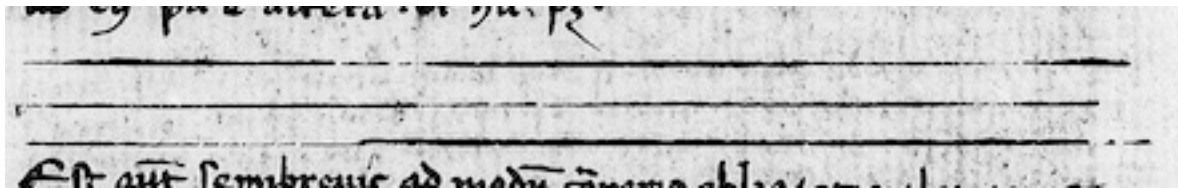
10.

Item brevis imperficitur dupliciter, videlicet, quando a sola minima sequente, vel etiam a pluribus quam tres ipsam sequentes. Sed multi tenent quod imperficitur per minimam a parte ante. Dico quod falsum est; si sequitur alia brevis quam maxime. Sed forte dicam quod nullo modo; et ratio quia minima non imperficit totam brevem igitur partem; cum partes sint duae; igitur aliquam istarum non primam; quia prima similatur secunde; igitur secunda; et sic ex parte post.



11.

Item brevium alia recta, alia altera. Recta, unius temporis; altera duorum est. Unde quotienscumque duae breves inveniuntur inter duas longas, prima est recta, secunda est altera; et vocatur sic; quia alteratur natura sua. Similiter quia quando duae breves inter punctum divisionis et longam vel e converso prima est altera. Ut hic patet.



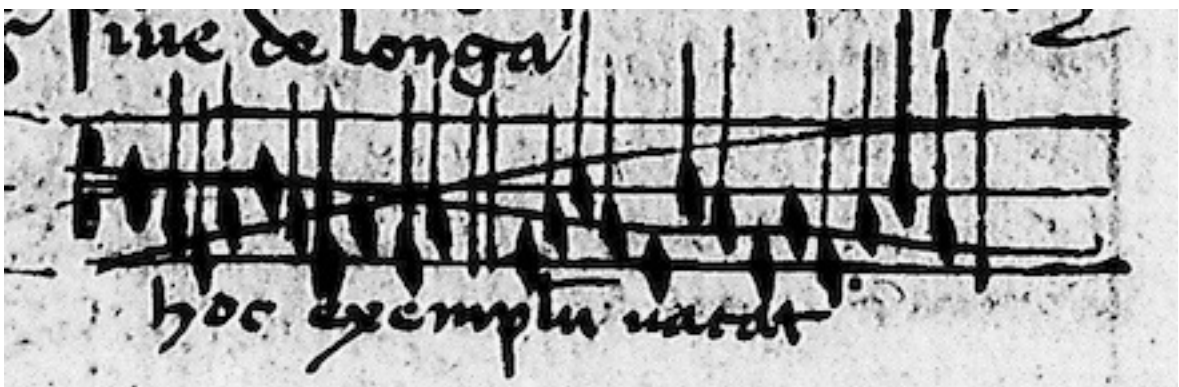
12.

Est autem semibrevis ad modum corporis obliqui, et valet tres minimas in prolatione maiori, duas in minori, et sic distinguitur maior et minor prolatio. Ut hic profertur.



13.

Item semibrevis imperficitur tribus modis sicut brevis et longa. Primo quando sola minima eam sequitur, vel precedit, vel quando plures quam tres ipsam secuntur, sicut dictum est de longis sive de longa.



hoc exemplum uacat

#[Page 64r]#

14.

Si vero duae minimae tamen ipsam secuntur nulla sola minima praecedente perfecta est, nisi punctus divisionis sequatur inter primam minimam et secundam vel alias si fuerint subsequentes. Ut hic.



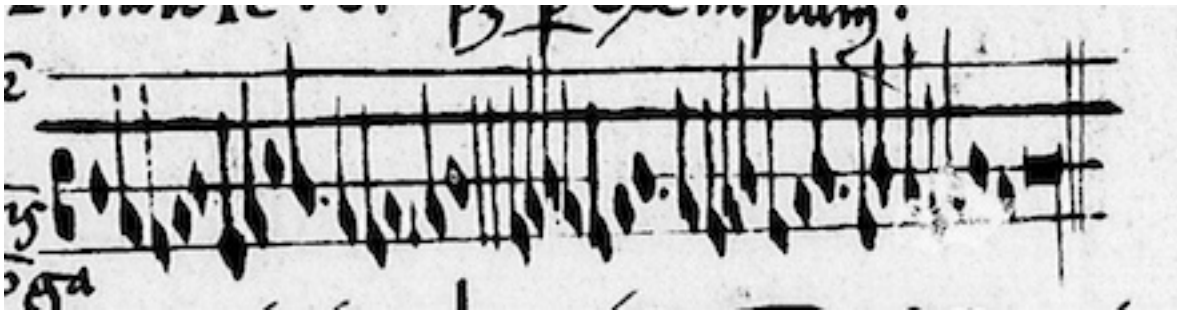
15.

Item semibrevis tripliciter alteratur sicut brevis, videlicet quando duae semibreves inveniuntur inter duas semibreves; vel inter punctum divisionis et breuem, vel e converso. Ut hic.



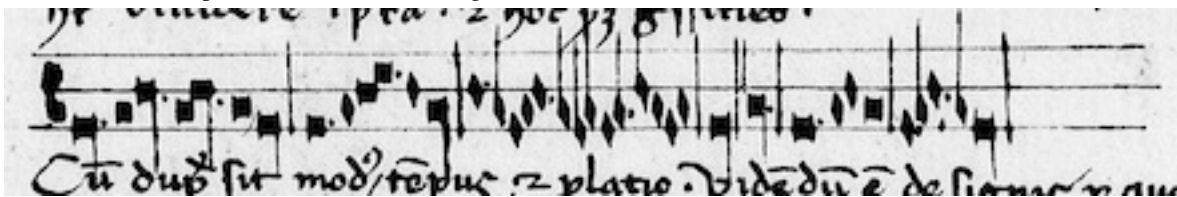
16.

Minima etiam duobus modis alteratur. Primo modo ut dictum est de semibrevis et brevis, scilicet, si duae minores inter duas maiores etcetera. Sic igitur duabus minimis positus inter duas semibreves, secunda est altera, nisi ad eas reducat deest. Secundo modo si quinque ponantur minimae pro uno videlicet tempore ultima est altera. Et ratio hujus est, quia ubicumque aliquid artificialiter deest, artificialiter debet reparari. Sic est hic. Tertio modo minima alteratur si duae ponantur inter punctum divisionis et maiorem. Ut patet per exemplum.



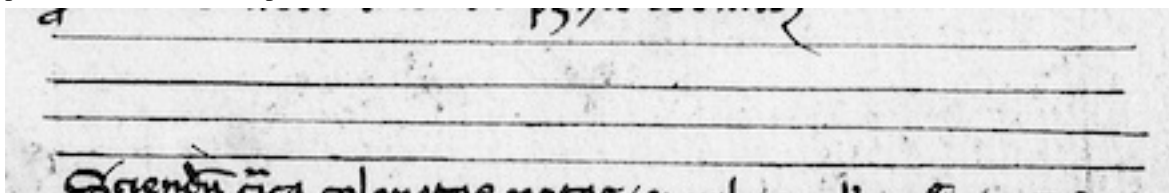
17.

Et est sciendum quod duplex est punctus, divisionis, scilicet, et perfectionis. Divisionis dividendo brevem, a longa in modo perfecto. Semibrevis a minima brevi in tempore perfecto, minimam a semibrevis in maiori prolatione. Adhuc dividendo minimas propter alterationem. Punctus vero perfectionis est qui perficit longam modo imperfecto. Perficit brevem tempore imperfecto. Perficit semibrevis minori prolatione. Punctus enim divisionis de quo iam dictum est potius dicitur imperfectionis, quam perfectionis; quia imperficit longam dividendo brevem, et hoc in modo perfecto; imperficit brevem dividendo semibrevis, et hoc in tempore perfecto; imperficit semibrevis dividendo minimam, et hoc in maiori prolatione. Est etiam punctus divisionis, qui habet dividere tempora, et hoc secundum ergo scilicet:



18.

Cum duplex sit modus, tempus et prolatio. Videndum est de signis per quae distinguuntur. Quadrangulus cum tribus tactulis, ponitur pro modo perfecto. Sed si ponatur cum duobus, ponitur pro modo imperfecto. Circulus vero pro tempore dicas, sed pro perfecto. Et semicirculus pro tempore imperfecto ponitur. Nam pro maiori prolatione ponere debemus tria puncta; pro minori vero duo. Ut patet hic de omnibus.



19.

Sciendum circa coloratas notas, quod rubeae vel nigrae ponuntur ad doctrinam modi temporis et prolationis. Ita quod si nigrae longae fuerint de modo perfecto. Rubeae de modo imperfecto, et e converso. Si nigrae breves ponuntur pro tempore perfecto, et rubeae pro imperfecto, vel e converso. #[Page 64v]#

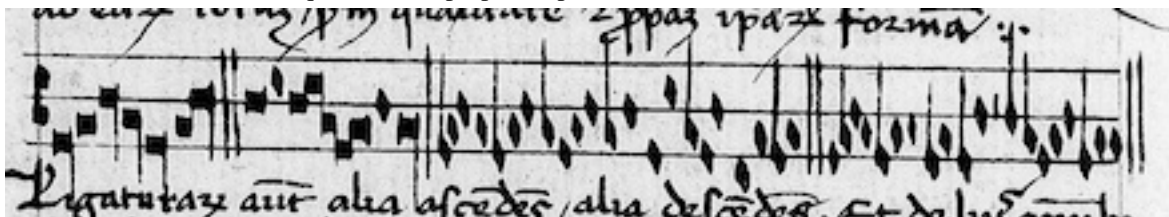
20.

Si vero semibreves nigrae pro maiori prolatione ponuntur, et rubeae pro minori vel e converso. Sed advertendum de omnibus hijs, hoc totum habet verum nisi forte ad invicem ordinetur, scilicet, brevis cum longa, semibrevis cum brevi. Et de omnibus veritas patet in tenore de In arboris. Innova fer animus.



21.

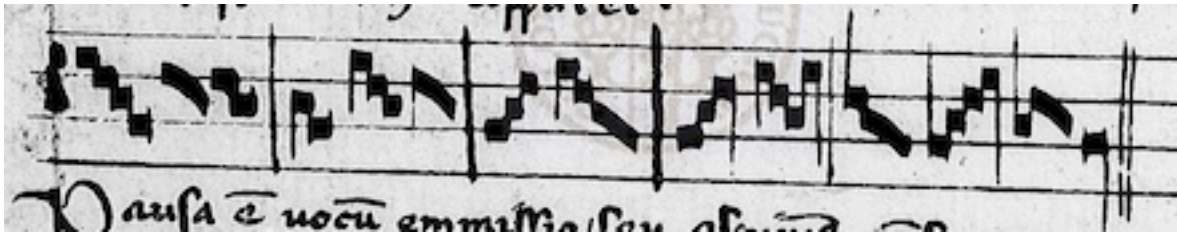
Sincopa est partim seperatarum modi, temporis et prolationis reducentium ad earum totum, secundum qualitatem et propriam ipsarum formam:



22.

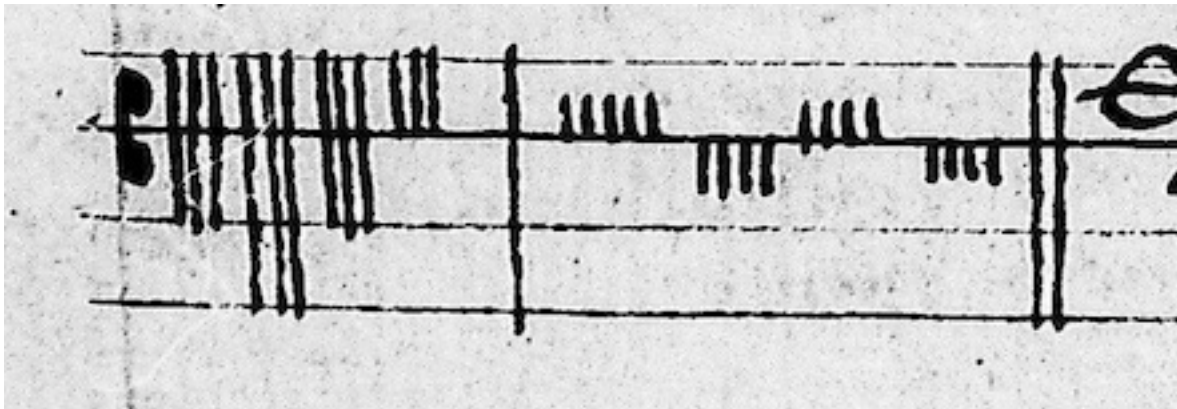
Ligaturarum autem alia ascendens, alia descendens. Et de hijs omnibus tam ascendendo, quam descendendo, videndum est. Sed de primis et ultimis est sciendum, quod prima ligatura descendens sine tractu longa dicitur esse sed si habuerit tractum a parte sinistra descendentem brevis est.

Praeterea omnis quadra in fine ligature descendendo etiam est longa. Sed dico in ascendendo quod tam prima quando est brevis; nisi tractum habuerit a parte dextera descendentem et e converso. Sed si habuerit fuerit ascendens vel descendens, et prima habuerit tractum sinistrum ascendentem, semper primae duae sunt semibreves. Reliquae sequentes breves sunt. Ut hic apparet.



23.

Pausa est vocum emmissio, seu aspiratio mensurata pro tot temporibus quot continet spatia. Sed ultra tria non est abire. Et licet talis, pausa vocari possit, tamen est doctrina; quia illa ultra tria est privatio temporis. Sed alia unius partis precise. Est enim et alia pausa quae continet medium spatium, et talis est semibrevis et minimae. Sed haec est doctrina, quia quae ponitur sub linea est semibrevis, quae ponitur super lineam, est minimae. Ut hic apparet.



24.

Explicit Deo gratias referamus Amen.